

聖光神學院院訓：成為聖潔，合乎主用

# 延伸教育處

## 學生指南



學號 \_\_\_\_\_

姓名 \_\_\_\_\_



# 目錄

壹、延伸教育處須知	1
貳、選課須知	2
參、選課建議	4
肆、畢結業學分要求	5
伍、課室規則	6
陸、成績查詢&畢結業申請	7
柒、每年招生&開課行事曆	8
捌、學院資源	
1. 以琳書房-聖光門市	9
2. 立青圖書館	10
3. 聖光餐廳	12
玖、學分備忘錄	13



## 壹、延伸教育處須知

宗旨：延伸教育處提供有心追求真理，並願意接受裝備者，以成為其學習的管道。報名的學員，可利用業餘時間，修習完神學院課程。好在教會中配搭事奉，成為牧長們的好同工，在職場或社會中做鹽發光。

學制：信徒神學教育證書課程：以學分計，凡修滿30學分（包括必修16學分、必選6學分及選修8學分）者，即可獲頒『信徒神學教育證書』。

修業年限：2～6年

報名資格：年滿 18 歲，清楚重生得救的基督徒

◎延伸教育處的辦公時間：週一至週五，上午8:30至晚上8:00（國定例假日休息）；電話：(07)9537333轉152；E-mail：  
[cce@holylight.org.tw](mailto:cce@holylight.org.tw)

◎選課網址：[http://www.hollylight.org.tw/index/class\\_2](http://www.hollylight.org.tw/index/class_2)

◎ LINE 官方帳號網址：<https://lin.ee/TpIF0N4>



邀請您加入**延伸教育處** 粉絲專頁，進入Facebook搜尋「聖光神學院延伸教育處」；記得在最上方對此專頁按讚，加入粉絲團，再加入追蹤，就能隨時收到開



可直接掃描進入

最新訊息、及時通知或是課堂相關

哦！非常感謝您！

## 貳、選課須知：

### 一、選課規則：

1. 舊生：來電或至聖光網站「延伸教育處」報名選課即可。
2. 新生：請至本處網頁下載「學生基本資料表」、「牧者推薦函」與「個資使用同意書」(「牧者推薦函」須請教會牧師或傳道填寫)，以上三者繳交後，經本處審核通過，即可選課。
3. 選課後，最遲須於開課前一週完成繳費，始算完成報名手續。
4. 繳費方式：
  - 1) 直接至本處現金繳費
  - 2) 郵局劃撥，帳號：42266838，戶名：財團法人基督教中華循理會聖光神學基金會
  - 3) 劃撥單上請註明「延伸教育處-(姓名)學分費」，亦可用郵局ATM轉帳至同帳號

### 二、優惠方案：(每年另有不同優惠方案，可合併使用，詳情請洽本處)

1. 早鳥：凡規定日期前報名並繳費者，可享九折優惠。(逾限之加選或改選，恕不提供優惠)
2. 八折：「信徒神學教育證書」結業生每季一門；同教會四人以上團體報名，每人報名一門及個人選三門以上者，可享八折優惠
3. 免費：在校生配偶及聖光校友，每學期免費選讀一門(含教務處課程；夏、秋二季列入「上學期」，春季則為「下學期」)。享受免費課程者，需先完成繳費，且請假未逾規定時數，課程結束後本處全額退費(選修二門以上，退費以「低學分」課程辦理)。所選課程之報名人數若僅達開課門檻時，因課程成本，故對原可免費者僅能提供七折優惠，敬請見諒、理解與配合。
4. 各季術科課程，恕不提供任何優惠。
5. 以上優惠僅能擇一使用；按上述第2項團體報名者，若於課程其間有一人退選，其餘學員因故均須補足每門課程優惠的差額。
6. 若因故須取消選課者，請務必於開課前五日通知本處，未於期限內告知者無法辦理退費或保留至下季使用，敬請配合。



### 特別提醒：

1. 課程人數須達12人以上始開課(不含免費名額)，若該課程報名者低於12人，則無法開課。
2. 選課、改、加及退選等規定，請參閱官網：  
<http://www.holylight.org.tw/index/brief>
3. 教會若須申請宅配專案者，請聯繫07-9537333轉152

### 補充說明：

1. 改選：若有改選其他課程需要者，請於該課程開課後第二週前提出；若原課程上課人數同等於開課門檻，則恕不予改選或退選。
2. 加選：若有加選其他課程需要者，請於開課後二週內(或不得超過總時數1/5)提出申請；但加選的課程須經該課程老師的同意。
3. 退選：學員因故申請退選者，須於該課程開課後二週內提出申請，本處始予以餘額退費(扣除已上堂數)；或可不申請退費，而將上課權利轉予他人。惟第三週起或已逾課程總時數1/5時，恕不受理。
4. 因特殊狀況(家庭變故或意外)而無法繼續上課者，得申請剩餘時數展延，惟請學員提出因故展延之證明。





### 參、選課建議

1. 『信徒神學教育證書』，以必修及必選為優先選擇。
2. 若不想拿證書者，可按興趣選擇課程。
3. 初信者/初學者可從「**概論課程**」著手，循序漸進。  
若以「聖經課程」為例，如：新、舊約概論→單卷→解經學。
4. 術科有程度之分，若不確定自己是否合適上此課程？  
歡迎來電洽詢，恕不開放試聽。
5. 心動不如馬上行動，若未及時在早鳥價格或截止日前報名，課程有可能因人數不足而取消，或人數限制而向隅，平白失去學習的機會。



# 肆、畢業學分要求

## ※信徒神學教育證書～課程表

必修（16學分）		必選（6學分）		選修（8學分）
聖經課程	舊約概論	釋經類 (任一門)	實用釋經學、歸納法查經、讀經法…等。	任選其他課程
	新約概論			
	摩西五經、四福音書與使徒行傳			
神學與歷史	基督教神學上、下*	輔導類 (任一門)	諮商概論、輔導類自我成長…等。	
	教會歷史上、下			
實踐課程	靈命塑造	教育類 (任一門)	教學法、課程設計分齡教育…等。	

【基督教神學上】：神論、基督論、人論、罪論、啟示論

【基督教神學下】：救恩論、聖靈論、教會論、末世論



## 伍、課室規則

1. 學生須按規定時間上課，不得無故缺席或遲到早退；因故無法上課者，應提早向授課老師或本處請假。(缺課、請假、遲到和早退之加總，若超過總時數1/5，則不給予學分證明，但仍可上完該課程。)
2. 本處所有課程，皆不開放旁聽。
3. 上課後10分鐘教師未到，請班級代表向本處反應。
4. 課程進行中，請勿打電話或接聽手機，請配合將手機調成靜音或震動。
5. 非經教師同意，不得錄音、錄影；講義未經允許，不得轉印。
6. 上課時間或教室有異動，本處將於課前主動通知學生。
7. 若須借用器材，請於課前洽本處，按規定申請及歸還。
8. 上課若需借用器材，請先於課前洽本處，按規定申請、使用及歸還。
9. 若遇到天災（地震、風災、水災…），請依當地政府公告，本處不另行通知。至於是否補課，則由課程老師決定。





## 陸、成績查詢/結業申請

### 一、成績查詢

學員請至聖光網站 <http://www.holylight.org.tw/> 學生專區→登入校務系統，輸入帳號：學號與密碼（系統預設的密碼為個人身份證字號，進入後可修改）。按下資料夾前的+，即進入成績查詢系統→請輸入欲查詢的學年度&學期。

PS. 每年的夏、秋季班為學年的第 1 學期，隔年的春季班為第 2 學期，隔年的夏季班為下學年的開始。

### 二、結業申請

#### A.結業要求

修滿信徒神學教育證書要求之學分，且學業總成績平均達C+（70分）以上者，經本處審核通過者，准予結業。

#### B.結業申請及辦理事項

1. 學員修滿學分且成績達到標準時，即可向本處提出結業申請
2. 結業申請於每年3月31日前提出，填寫「畢結業申請書」，並繳交光面二吋照片2張。
3. 符合結業要求者，本處將通知參加學院的畢(結)業典禮

成績等級計算表：

等級	A	A-	B+	B	B-	C+	C	C-	D	F
分數	100-93	92-89	88-85	84-80	79-76	75-70	69-65	64-60	—	—
點數	4.0	3.7	3.5	3.3	3.0	2.7	2.3	2.0	—	—



## 柒、每年招生 & 開課行事曆

1 ～ 2 月 招生期

2 月下旬 春季班開始

- \* 開課第一週加退選

- \* 3 月 3 1 日前提出畢結業申請

- \* 4 月第一週放春假

5 ～ 6 月 招生期

- \* 6 月中旬畢業典禮

6 月中旬 夏季班開始

- \* 開課第一週加退選

8 ～ 9 月 招生期

9 月下旬 秋季班開始

- \* 開課第一週加退選

- \* 1 2 月第四週放聖誕假

# ELIM 以琳書房

聖光門市

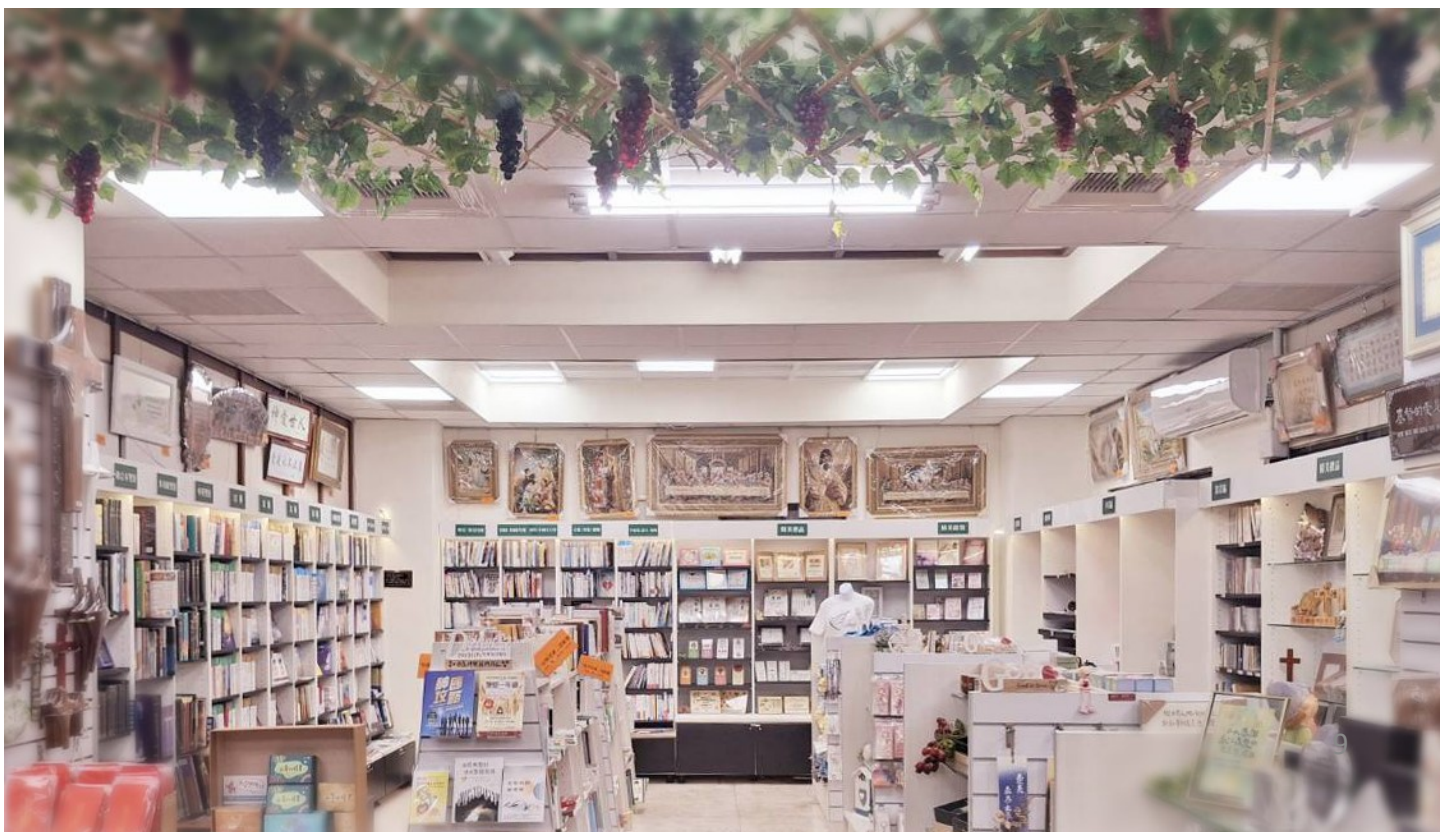
捌、學院資源-1

凡聖光學員  
皆享**免費**申辦會員



一般用品、書籍 **85**折 / 聖經 **9**折

(特價品、主日學教材、聖餐用品除外，詳情請洽門市)







## 學院資源-2

### 立 青 圖 書 館

#### 圖書館規則

##### 一、開館時間：

1. 週一～四 8:00～21:00、週五 8:00~20:00 (櫃檯服務時間8:00-12:00，13:30-19:45)
2. 星期六、日及國定假日休館。
3. 寒暑假週一～五 08:30~17:30。(櫃檯服務時間 8:30-12:00，13:30-17:00)
4. 上述開館時間必要時，得依實際情況變更。

##### 二、申請資格及手續：

1. 申請者須年滿十八歲，身心健康且為受洗基督徒，需牧者簽名推薦、教會蓋章，經本館認可後發借書證。
2. 辦理借書證時，請至圖書館索取或至圖書館網頁下載申請單，填妥後連同一寸照片一張到館親自辦理。借書證每年費用為500元，如不續證，一年期滿，自動註銷。借書證遺失，補辦費用為100元。
3. 本院專任教師、職員及其眷屬、兼任老師、正式生、先修生及寄讀生免繳借書證費用，其餘讀者每年借書證費500元。
4. 本館因座位有限，故暫不受理預備升學或就業考之讀者申請。不便之處，敬請見諒。
5. 本規則及注意事項，請尊重與遵守，如有違規及破壞之情形者，本館有拒絕提供服務、及停止讀者借書證之權利。





### 三、借閱規則

※未辦理借閱手續而私自將館內書籍、資料攜出者，將罰款新台幣1000元。若該書價格逾1000元，則罰款為該書價格的3倍。

1. 一般讀者每人借閱5冊、借期14天；聖光教牧博士班國內生、先修生及神碩生為10冊，借期60天，國外生10冊借期90天。聖光正式生、先修生、寄讀生均為10冊借期14天。先修生及寄讀生若無持續修課，即停止借閱資格。
2. 若借閱書籍到期時無人預約，聖光正式生、先修生、寄讀生可續借，每次借期14天；如有人預約，就不予續借。一般讀者可續借1次，借期7天。請自行上網辦理或攜書臨櫃辦理。
3. 本院教師備課所需借閱之書籍，專任教師40冊，借期120天；兼任教師20冊，借期60天。
4. 教師及學生因研究需要，得另案提出申請，增加借閱冊數或延長借閱期限。
5. 借書時，必須本人出示借書證親自辦理，不得持他人借書證或代他人借閱。未辦妥借閱手續者，請勿將書籍資料攜出。
6. 借、還書籍資料時，請攜至出納台交由館員登記辦理。
7. 書籍到期，必須歸還，逾期每冊每日罰款新台幣5元。
8. 參考書籍(書標上有 R 記號者)、教授指定參考書、期刊、當日報紙、視聽資料、光碟片與特藏資料等，僅限館內使用，不得外借。
9. 本院正式教職員、正式生可享有台灣神學院間之館際合作服務。詳細規則與辦法請參閱「聖光神學院館際合作規則」。



## 學院資源-3

### 聖 光 餐 廳

※用餐規定：

1. 時間：午餐為中午12:00、晚餐為下午5:30
2. 寒暑假期間，學院餐廳不供餐。
3. 學院餐廳供餐數量有限，原則上以服務上課學員及神學院職員用餐為優先。
4. 為響應環保，請自備碗筷。如有需使用餐廳用具時，請向廚師或伙食同工報備。
5. 餐廳伙食費用為每人**60**元，若有變動，請以現場公告為準。



## 玖、學分備忘錄

※信徒神學教育證書 (30學分)

序	季 別	選 修 課 程 名 稱	授課老師	必/選修	學分	成績
01						
02						
03						
04						
05						
06						
07						
08						
09						
10						
11						
12						
13						
14						
15						
16						